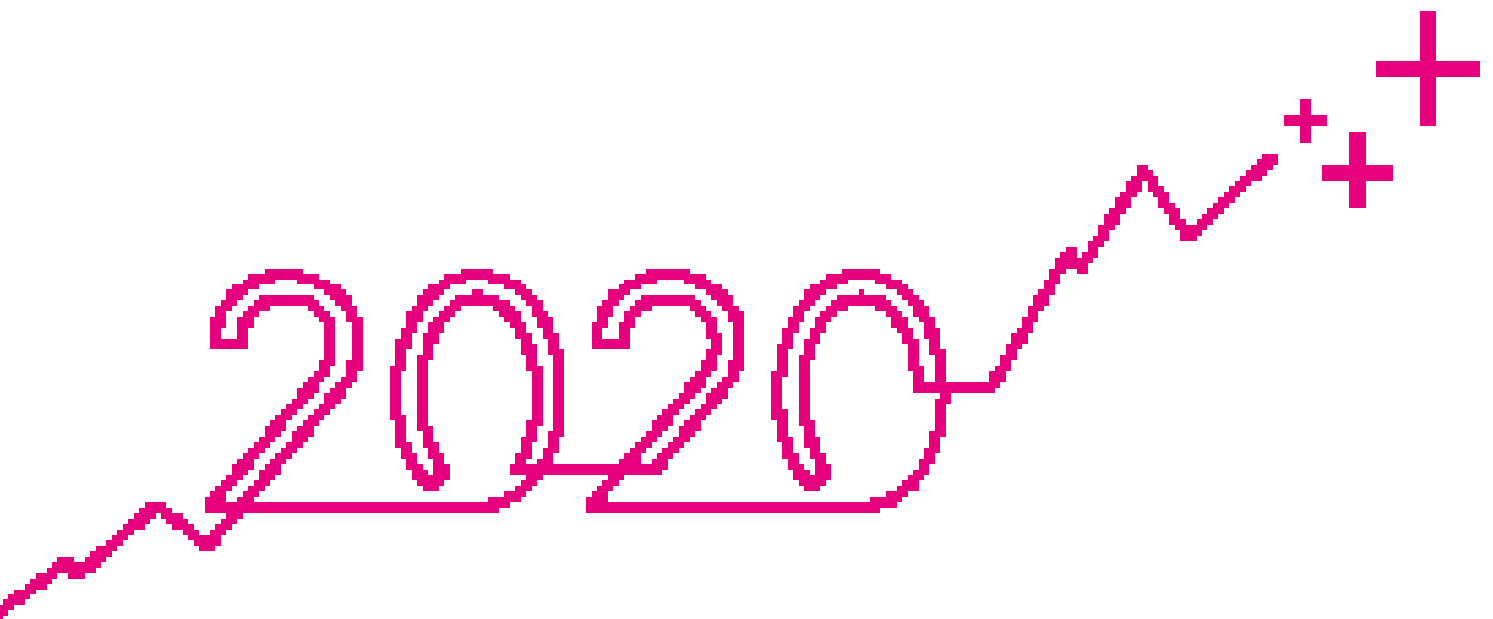




+ Bericht über das Geschäftsjahr 2020

Einfach gut für Ihre Werte.





Spenden
360.684 EUR



Kundenvolumen
8,2 Mrd. EUR



DKM Darlehnskasse Münster eG
28.180 Kunden



Kundenkredite
1,59 Mrd. EUR



Kundeneinlagen
3,59 Mrd. EUR



Nachhaltigkeitsquote
88,9 %



Bilanzgewinn
1,7 Mio. EUR



Inhaltsverzeichnis

Aufsichtsrat	4
Vorstand + Vorstandsbrief	5
DKM-Personalia	9
DKM Immobilien GmbH	13
Chronik 2020	14
Jahresabschluss 2020	16

Aufsichtsrat



Dr. Antonius Hamers
Leiter des Katholischen Büros in Düsseldorf,
Vorsitzender



Heinz-Josef Kessmann
Diözesancaritasdirektor von Münster,
stellv. Vorsitzender



Claudia Dues
Bereichsleiterin Stiftung der Cellitinnen zur
hl. Maria, Köln



Michael Focke
Leiter Stabsabteilung Interne Revision
des Erzbistums Hamburg



Heinz Gewering
Verwaltungsleiter der Zentralrendantur
im Dekanat Ahaus/Vreden



Dr. Klaus Goedereis
Vorsitzender des Vorstands der
St. Franziskus-Stiftung Münster



Christina Jaax
Abteilungsleiterin Kirchengemeinden
im Bischöflichen Generalvikariat
Osnabrück (seit 16. Juni 2020)



Dr. Mechthild König
Unternehmensberaterin, Bergisch Gladbach



Prof. Dr. Matthias Meyer
Amtierender Geschäftsführer und Leiter der
Geschäftsstelle des VDD in Bonn



Frank Mönkediek
Abteilungsleiter Kirchengemeinden im
Bischöflichen Generalvikariat Münster
(seit 16. Juni 2020)



Schwester M. Karola Wamhof
Generalökonomin der Missionsschwestern
vom heiligen Namen Mariens e.V., Osnabrück

+ Vorstand



Christoph Bickmann
Bankdirektor, Vorsitzender



Gerrit Abelmann
Bankdirektor

+ Vorstandsbrief

Sehr geehrte Mitglieder, Kunden und Geschäftsfreunde,

im Jahr 2020 haben wir erlebt, wie rasant sich die Welt verändern kann. Ungeahnte Herausforderungen haben viele Planungen und Hochrechnungen drastisch verändert. Weltweit dominierte die COVID-19-Pandemie das gesellschaftliche Zusammenleben und beeinflusste die Märkte. Viele Kunden der DKM, vor allem Mitarbeitende in den Pflegeeinrichtungen und Krankenhäusern, waren von den unmittelbaren Auswirkungen der Pandemie betroffen und sind aktuell zusätzlich bei der Logistik und Durchführung der Impfkampagne gefordert.

Die DKM hat sich in diesem herausfordernden Jahr erneut weiterentwickelt. Bereits im April 2020 hatten nahezu alle Mitarbeitenden die Möglichkeit, im Homeoffice zu arbeiten. Die Zusammenarbeit mit Kunden, aber auch mit unseren Mitarbeitenden ist trotz aller Widrigkeiten gewachsen. Digitale Lösungen wie Videoberatungsgespräche mit Kunden bis hin zur virtuellen Durchführung von Veranstaltungen haben an Bedeutung gewonnen. Gleichwohl streben wir auch zukünftig den persönlichen Austausch mit unseren Kunden sowie Präsenzveranstaltungen an.

Die Entwicklung an den Finanzmärkten wurde im vergangenen Jahr maßgeblich vom Verlauf der Coronapandemie beeinflusst. Mit der weltweiten Ausbreitung des Virus rutschte auch die Welt-

wirtschaft in eine tiefe Rezession. An den Finanzmärkten herrschte zunächst hohe Unsicherheit bezüglich der wirtschaftlichen Folgen der Pandemie. Auch an den Rohstoffmärkten hinterließ die

Pandemie Spuren. Die Rohstoffpreise gaben spürbar nach. Insbesondere Rohöl verbilligte sich deutlich. Die Aktienkurse brachen im ersten Lockdown im März 2020 dramatisch ein, erholten sich jedoch rasch vom »Coronaschock«. Der Deutsche Leitindex DAX erreichte Ende des Jahres 2020 einen Wert von 13.718,78 Punkten.

Die Zinspolitik der EZB zwingt immer mehr Banken und Sparkassen dazu, Negativzinsen an die Kunden in Form von Verwahrentgelten für Einlagen weiterzugeben. Darüber hinaus sind die bankbetrieblichen Kosten für die Umsetzung der regulatorischen Auflagen der Bankenaufsicht weiter gestiegen. Durch diese Konstellation sind Kreditinstitute zunehmend gezwungen, das eigene Geschäftsmodell zu überprüfen und auch anzupassen. Neben Fusionen sind das Einsparungen im Personal- und Sachkostenbereich, der Ausbau des Provisionsgeschäftes sowie die Neuausrichtung des Kundengeschäftes.

Die längerfristig anhaltende negative Zinsentwicklung sowie die Inflation führen bei Anlegern zu negativen Realverzinsungen. Um dieses zu verhindern, haben wir unsere Wertpapierberatung für Kunden ausgebaut und empfehlen verstärkt Anlagen in Aktien- und Immobilieninvestmentfonds. Diesen Empfehlungen sind viele Kunden gefolgt, sodass wir das für Kunden betreute Wertpapiervolumen in 2020 um 500 Mio. Euro auf über 3 Mrd. Euro gesteigert haben. Aber auch die Kundeneinlagen erhöhten sich deutlich um rund 200 Mio. Euro auf 3,59 Mrd. Euro. Der Kreditbestand erhöhte sich nur leicht von 1,56 Mrd. Euro auf 1,59 Mrd. Euro. Das von der DKM betreute Kundenvolumen, das aus Bankeinlagen, Wertpapieren und Krediten besteht, erreichte mit 8,2 Mrd. Euro einen neuen Höchststand.

Mit dem Geschäftsergebnis für das Jahr 2020 sind wir insgesamt zufrieden. Auch wenn der Zinsüberschuss rückläufig war und wir für die Zukunft weiter rückläufige Ergebnisse im Zinsgeschäft

erwarten, versetzt uns der erzielte Jahresüberschuss in die Lage, die Eigenmittel der DKM weiter zu stärken und alle regulatorischen Auflagen der Bankenaufsicht zu erfüllen. Darüber hinaus bietet uns die Eigenkapitalsituation weitere Möglichkeiten zur Entwicklung neuer Geschäftsfelder.

Der Geschäftsbetrieb stand den Kunden trotz der Lockdown-Phasen jederzeit zur Verfügung. Mit umfangreichen Investitionen in die digitale Infrastruktur hatten wir hierzu rechtzeitig Vorkehrungen getroffen. So besitzen heute 90 % der Mitarbeiterinnen und Mitarbeiter einen mobilen Arbeitsplatz, den sie auch von zu Hause aus nutzen können. Die telefonische Kundenbetreuung wurde deutlich mehr als in den Vorjahren in Anspruch genommen. Auch anspruchsvolle Beratungen sind durch Videotelefonie möglich.

Im Jahr 2021 feiert die DKM das 60-jährige Bestehen. Dieses Jubiläum ist gleichzeitig eine Wegmarke, mit der wir uns neu aufstellen. Unseren Gründungsauftrag der wirtschaftlichen Förderung von Einrichtungen aus Kirche und Caritas werden wir zukünftig um neue Dienstleistungen erweitern, die über die bislang angebotenen Bankdienstleistungen hinausgehen.

Die vor zwei Jahren gegründete DKM Immobilien GmbH ist ein erfolgreiches Beispiel für das neue Dienstleistungsversprechen. Erste Projekte in der Immobilienentwicklung und -vermarktung wurden bereits erfolgreich umgesetzt und stimmen uns sehr zuversichtlich.

Neu im Angebot ist die Übernahme von Verwaltungs- und Buchhaltungstätigkeiten für kleine und mittlere Einrichtungen. Dies beinhaltet die Übernahme der gesamten Buchhaltung bis hin zur Erstellung eines qualifizierten Jahresabschlusses. Die DKM wird zu diesem Zweck mit einer renommierten Steuerberatungs- und Wirtschaftsprüfungsgesellschaft eine gemeinsame Unternehmung gründen.



Auch die Stiftungs- und Fundraisingberatung wird vom Kunden stärker nachgefragt. In beiden Bereichen hat sich die DKM mit qualifiziertem Personal verstärkt, sodass zu allen Fragen rund um das Spenden- und Stiftungswesen individuell beraten, Lösungen entwickelt und die direkte Umsetzung angeboten werden können.

Mit der DKM-Onlinespende wird es gemeinnützigen Organisationen erleichtert, Spenden über das Internet zu akquirieren. In der Coronapandemie haben institutionelle Kunden diesen Service verstärkt genutzt und sehr erfolgreich die Onlinespende umgesetzt. Insgesamt erhielten die 376 Spendenprojekte, die die Zahlungsschnittstelle der DKM nutzen, rund 370.000 Euro allein an Onlinespenden.

Die Kundenveranstaltungen wurden im vergangenen Jahr auf virtuelle Formate umgestellt. Das Kapitalmarktforum im November 2020 wurde ebenso gut angenommen wie mehrere Workshops und Webinare zum Fundraising und zur Personalgewinnung.

Auch wenn diese Veranstaltungen technisch, inhaltlich und organisatorisch ausnahmslos gelungen waren, so sehen wir doch im persönlichen Austausch mit den Entscheidern aus Kirche und Caritas einen erheblichen Mehrwert. Daher werden wir auch zukünftig wieder Veranstaltungen im Präsenzformat anbieten. Bewährte Onlineformate zu verschiedenen Themen werden diese Aktivitäten ergänzen und tragen zu einer Intensivierung des Kundendialogs bei.

Mit der Investmentfonds-Familie »KCD-Union Nachhaltig« hat die DKM gemeinsam mit anderen Kirchenbanken und der Union Investment im Jahr 1991 einen ersten Fonds sowie im Jahr 2001 zwei weitere Fonds aufgelegt, die den besonderen christlichen Wertvorstellungen der Kunden aus Kirche, Caritas und Diakonie bei der Geldanlage gerecht werden. Der »KCD-Union Nachhaltig MIX« wurde von der Zeitschrift Focus Money (Ausgabe 6/2020) mit dem Siegel »Herausragende Vermögensverwaltung« ausgezeichnet.



Die Jubiläen der KCD-Fonds sowie das 60-jährige DKM-Jubiläum haben wir zum Anlass genommen, eine Baumpflanzaktion ins Leben zu rufen. Wir wollen damit die nachhaltige Entwicklung unterstützen und sind zuversichtlich, dass mit unserem Engagement bis zu 25.000 klimastabile Bäume in Mischwäldern in Nordrhein-Westfalen gepflanzt werden.

Infolge der Coronakrise standen Krankenhäuser, Alten- und Pflegeheime, Einrichtungen der Behindertenhilfe, kirchliche Bildungseinrichtungen, Stiftungen und Verbände teilweise sehr kurzfristig vor Liquiditätsgpässen. Bereits mit Beginn des ersten Lockdowns legte die DKM ein eigenes, zinsvergünstigtes Liquiditätsprogramm auf, das von unseren Kunden unbürokratisch beantragt und in Anspruch genommen werden konnte. Gleichzeitig standen wir mit Vertretern der Politik, der Spitzenverbände und der Kreditanstalt für Wiederaufbau in Kontakt, um auf weitere Finanzhilfen speziell für Einrichtungen des Sozialbereiches hinzuwirken. In der Folge wurden Programme der Überbrückungshilfen des Bundes und des Landes NRW auch für Wohlfahrtsverbände, Einrichtungen der Behindertenhilfe, Sozialunternehmen und Bildungseinrichtungen geöffnet.

Die Erfahrungen der vergangenen zwölf Monate erfüllen alle Mitarbeiterinnen und Mitarbeiter mit Dankbarkeit und Stolz. Partnerschaftlich Institutionen und die dort beschäftigten Personen zu begleiten, die in Einrichtungen der Kranken- und Altenhilfe, der Seelsorge sowie weiteren Bereichen, die Menschen in gesundheitlich und seelisch schwierigen Situationen unterstützen, war für uns alle eine herausfordernde Aufgabe, die uns auch weiter anspornen wird.

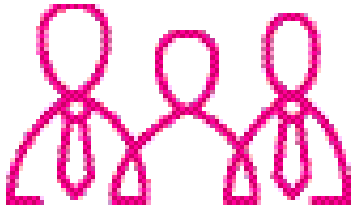
So werden wir auch zukünftig unseren Gründungsauftrag leben. Die Weichen dafür sind gestellt.

Wir danken unseren Kunden und Mitgliedern für das Vertrauen, das sie uns im Jahr 2020 geschenkt haben. Der Dank gilt auch unseren Mitarbeiterinnen und Mitarbeitern für ihren hohen Arbeitseinsatz und unseren Geschäftspartnern, auf die wir auch perspektivisch als Netzwerkpartner vertrauen.

Wir wünschen Ihnen alles Gute, Gesundheit und Gottes Segen!


Christoph Bickmann
Bankdirektor


Gerrit Abelmann
Bankdirektor



Neues aus dem DKM-Team

Verlässlichkeit in der Kundenbetreuung ist für die DKM von zentraler Bedeutung. Das Vertrauen unserer Kunden steht in unmittelbarem Zusammenhang mit der Zuverlässigkeit, Serviceorientierung und Beratungsqualität unserer Mitarbeiterinnen und Mitarbeiter.

Daher haben wir unsere Personalkapazitäten insbesondere in der Kundenbetreuung und den Service-Teams erweitert. Auch für den Aufbau neuer Leistungen für unsere Kunden haben wir Experten gewinnen können. Alle neuen Mitarbeiterinnen und Mitarbeiter heißen wir herzlich willkommen!



Markus Borgert



Jörg Lindenberg



Anja Leiers



Silke Nuthmann



Ann-Christin Teggeler



Sonja Wähning

Neue Kolleginnen und Kollegen im DKM-Kundenbereich

Als Kapitalmarktexperte unterstützt Markus Borgert das Team Vermögensmanagement. Jörg Lindenberg wird seine langjährigen Erfahrungen in der Beratung großer institutioneller Kunden den kirchlich-caritativen Einrichtungen in Nord- und Ostdeutschland einbringen. Mit ihren Berufserfahrungen werden Anja Leiers und Silke Nuthmann die DKM-Kunden als Stiftungsberaterin bzw. als Fundraisingberaterin unterstützen. Frau Leiers hat darüber hinaus die Geschäftsführung der DKM-Stiftung übernommen.

Für die Kundenbetreuung haben wir Ann-Christin Teggeler und Sonja Wähning gewonnen. Markus Laumann unterstützt die Kundenberatung im Kreditbereich und Sebastian Dange berät unsere Kunden bei allen Fragen zu Zahlungsverkehrssystemen. Mathias Hanrath ist verantwortlich für den Ausbau neuer digitaler Angebote für unsere Kunden.



Markus Laumann



Sebastian Dange



Mathias Hanrath



Volker Saborny

Neue Kolleginnen und Kollegen in den internen Bereichen

Im Kreditbereich werden die Kollegen von Volker Saborny unterstützt. Katja Seidel ist für den technischen Service und den IT-Betrieb zuständig. Für das Team Rechnungs- und Meldewesen sind Sonja Högemann und Lars Inkmann eingestellt worden. Mit der Erfahrung als langjähriger Verbandsprüfer haben wir Michael Dreskornfeld für die Mitarbeit in der Internen Revision gewonnen. Silke Born verstärkt als Sachbearbeiterin unseren Personalbereich.



Katja Seidel



Sonja Högemann



Lars Inkmann



Michael Dreskornfeld

Die DKM gratuliert

Im Jahr 2020 haben wir zwei Kolleginnen und zwei Kollegen zu ihrem 25-jährigen Dienstjubiläum gratuliert:

Anna Bödder startete 1995 ihre berufliche Laufbahn bei der DKM als Mitarbeiterin im Privatkundenbereich. 2013 wechselte sie in den Bereich der Kundenbetreuung der Kirchlichen Einrichtungen. Heute unterstützt sie Kundenbetreuer für kirchliche Einrichtungen und ist zugleich für Marketingaufgaben zuständig.

Im Juli 1995 nahm Andreas Entrup-Lödde seine Tätigkeit bei der DKM im Rechnungs- und Meldewesen auf, für das er als Teamleiter verantwortlich ist. Neben dem statistischen und aufsichtsrechtlichen Meldewesen sowie dem laufenden Rechnungswesen zeichnet er verantwortlich für die Aufstellung des Jahresabschlusses der DKM. Ebenfalls seit 25 Jahren ist Norbert Lauhoff als



Silke Born



Anna Bödder

Gebäudetechniker Teil des DKM-Teams. Nach seiner erfolgreichen Ausbildung zum Energieberater unterstützt er seit 2018 außerdem die Immobiliengutachter bei Objektbesichtigungen. Bereits seit Beginn ihrer Ausbildung im August



Andreas Entrup-Lödde



Norbert Lauhoff



Ulrike Schemmer



Manfred Alferts

1995 ist Ulrike Schemmer für die DKM tätig. Nach der Prüfung zur Bankkauffrau war sie zunächst als Privatkundenberaterin für alle Kundenbelange des ihr zugeordneten Kundenkreises zuständig. Im November 2020 wechselte sie als Kundenbetreuerin in den Bereich »DKM-Direkt« für Kirchliche Einrichtungen.

»Auf Wiedersehen«

Die Laufbahn von Manfred Alferts startete bei der DKM im Oktober 1994. Aufgrund seiner Erfahrungen war er für den Aufbau von Kundenbeziehungen mit Einrichtungen aus den norddeutschen Diözesen verantwortlich. Mit Fachwissen und Vertrauen gewann er für die DKM viele Kunden aus dem Bistum Osnabrück, dem Offizialat Vechta und dem Erzbistum Hamburg. Er war über viele Jahre zuverlässiger Ansprechpartner und Kundenberater für die Vertreter von Kirchengemeinden und Einrichtungen aus diesen Diözesen.

Im Oktober 1992 wurde Günter Börste Teil des DKM-Teams und war der erste Baufinanzierungsberater. Er baute diesen Spezialbereich innerhalb der DKM weiter aus und wurde später zum Teamleiter ernannt. In zweieinhalb Jahrzehnten verhalf er vielen DKM-Kunden zur finanziellen Realisierung ihrer eigenen vier Wände.

Bernadette Große Lembeck begann ihr über 40-jähriges Engagement für unsere Kunden im Jahr 1978 mit ihrer Ausbildung bei der DKM. Sie beriet dann Privatkunden im Servicebereich. Nach einer Familienpause war sie in der Internen



Günter Börste



Bernadette Große Lembeck

Revision tätig, bevor sie wieder in den Kundenbereich wechselte und im »DKM-Direkt-Team« eine kompetente und verlässliche Ansprechpartnerin für unsere Privatkunden war.

Wir wünschen den dreien für die vor ihnen liegende Altersteilzeit und den sich unmittelbar anschließenden Ruhestand alles erdenklich Gute!

Aus-, Fort- und Weiterbildung der DKM-Mitarbeiterinnen und -Mitarbeiter

Nach 2½-jähriger Ausbildung haben die Auszubildenden des Jahrgangs 2017 im Januar 2020 ihre Abschlussprüfung zur Bankkauffrau bzw. zum Bankkaufmann mit überdurchschnittlichem Erfolg abgelegt. Die drei Absolventen wurden anschließend in ein Angestelltenverhältnis übernommen. Nick Petersen ist seitdem als Kundenbetreuer für unsere Privatkunden tätig. Hanna Schürkmann hat nach ihrem Einsatz in der Kundenbetreuung im Herbst 2020 ihr Studium aufgenommen und ist als studentische Aushilfe weiterhin für die DKM tätig. Mareike Meßbauer ist als Kundenberaterin im Vermögensmanagement tätig.



Nick Petersen



Hanna Schürkmann



Mareike Meißbauer



Henning Heesch

Seit dem 1. August 2020 verstärkt Henning Heesch unser Azubi-Team und hat die Ausbildung zum Bankkaufmann begonnen.

Am Jahresende 2020 bestand das gesamte DKM-Team aus 84 Vollzeit- und 42 Teilzeitbeschäftigten sowie 3 Auszubildenden.

Darüber hinaus freuen wir uns über die tatkräftige Unterstützung von studentischen Aushilfskräften, die uns sowohl im Kundenservice als auch in internen Bereichen flexibel und engagiert unterstützen.

Unsere Mitarbeiterinnen und Mitarbeiter sind laufend gefordert, sich flexibel auf aktuelle Herausforderungen der Zukunft einzustellen. Mit dem jährlichen Weiterbildungsprogramm investieren wir in die Leistungsfähigkeit sowie in die kontinuierliche, bedarfsgerechte Weiterentwicklung der Mitarbeitenden. An insgesamt über 437 Tagen engagierten sich DKM-Mitarbeiterinnen und -Mitarbeiter in Fachlehrgängen genossenschaftlicher Bildungseinrichtungen sowie in Spezialseminaren. Somit stellen wir sicher, dass Fachwissen und Kompetenzen in der DKM stets auf aktuellem und hohem Niveau sind.

+ DKM Immobilien GmbH



Mareike Babel



Andreas Fohrmann



Maria Gausling



Anna-Maria Hölscher

Die DKM Immobilien GmbH nahm zu Beginn des Jahres 2020 die Geschäftstätigkeit auf. Mit dieser Tochtergesellschaft werden wir sozialorientierte, wirtschaftliche und nachhaltig erfolgreiche Immobilien-Mehrwerte für die Kunden entwickeln. Bei Kirchengemeinden und caritativen Einrichtungen sind Immobilien häufig große Vermögenspositionen. Der kirchliche Veränderungsprozess führt dazu, dass nicht mehr benötigte Liegenschaften einer neuen Nutzung zugeführt werden müssen. Neue Nutzungsschwerpunkte sind neben der Schaffung von Wohnungen und Wohnheimen z. B. Kindertagesstätten, Altenhilfe- und Pflegeeinrichtungen oder andere Gesundheitsimmobilien wie Ärzte- und Praxisgebäude.

Die DKM Immobilien GmbH ist bereits bei ersten Überlegungen kompetenter Ansprechpartner und kann als Projektbegleiter inhaltlich unterstützen. Wesentliches Auswahlkriterium für Projekte ist dabei, dass neben einem wirtschaftlichen Mehrwert auch eine angemessene »soziale Rendite« erkennbar ist.

Im vergangenen Jahr wurden mehrere Immobilienprojekte von Einrichtungen aus Kirche und Caritas begleitet. Neben der Beratung von Neu- und Umbauprojekten wurden auch Immobilien vermittelt und einer neuen Nutzung zugeführt. Das Leistungsspektrum wird weiter ausgebaut und erstreckt sich neben der wirtschaftlichen und fachlichen Baubegleitung für Bestands- und Neubauprojekte auf die Erstellung von Wertgutachten und die Vermittlung und Entwicklung bestehender Objekte.



Frank Philipskötter



Christoph B. Weber

Weitere Leistungsbausteine sind die Verwaltung von Erbbaurechtsverträgen, die Objektverwaltung und die Energieberatung. Eigene Investitionen in Bestands- und Neubauprojekte, auch in Form von gemeinsamen Projekten mit Kunden, runden das Geschäftsfeld im Immobiliensektor ab.

Die Immobilienspezialisten verfügen über jahrelange Expertise und Netzwerke innerhalb der katholischen Kirche und darüber hinaus. Das interdisziplinäre Team setzt sich aus Immobilienspezialisten wie Architekten, Projekt- und Grundstücksentwicklern, Gutachtern, Immobilienvermarktern und Finanzierungsspezialisten zusammen. Im Jahr 2020 wuchs die DKM Immobilien GmbH auf sieben Mitarbeitende.

Geschäftsführer der GmbH sind Dipl.-Ing. Architekt Christoph B. Weber und Dipl.-Betriebswirt Markus Altfrohne. Verantwortlich für die einzelnen Themenfelder sind Dipl.-Rechtspfleger Andreas Fohrmann, Dipl.-Ing. Architektin Mareike Babel, Dipl.-Ing. Dipl.-Wirtsch.-Ing. Frank Philipskötter und Immobiliengutachterin, CIS HypZert Maria Gausling. Anna-Maria Hölscher unterstützt die Geschäftsführung als Assistentin.

+ Chronik 2020



Generalversammlung als Videoübertragung im Internet

+ März

Die Coronapandemie zwingt Deutschland in einen Lockdown. Begriffe wie Pandemie, Lockdown, R-Werte oder PCR-Tests sind plötzlich in aller Munde. Die DKM ist ebenso wie alle anderen Unternehmen aufgefordert, neue Lösungen für Kommunikation, Zusammenarbeit und Veranstaltungen zu finden. Die Sicherstellung des Bankbetriebes muss gewährleistet bleiben, Schutzmaßnahmen für Kunden und Mitarbeitende werden ebenso wie mobile Arbeitsplätze eingerichtet.

tretenden Aufsichtsratsvorsitzenden Joachim Schnieders und Helmut Müller für ihren vorbildlichen Einsatz im Aufsichtsratsgremium und damit für Kirche und Caritas. Neu in den Aufsichtsrat werden Christina Jaax, Abteilungsleiterin Kirchengemeinden im Bischöflichen Generalvikariat Osnabrück, und Frank Mönkediek, Abteilungsleiter Kirchengemeinden im Bischöflichen Generalvikariat Münster, gewählt.

+ Juni

Die diesjährige Generalversammlung der DKM findet am 16. Juni 2020 als Videoübertragung im Internet statt. Vorstand und Aufsichtsrat berichten im Vorfeld schriftlich über das Geschäftsjahr. Mit der Briefwahl geben wir unseren Mitgliedern die Möglichkeit, von ihrem Stimmrecht Gebrauch zu machen. Mit 677 gültigen Wahlscheinen liegt die Wahlbeteiligung bei fast genau 40 %. Dies liegt deutlich über der Teilnehmerquote an den Präsenzveranstaltungen der Vorjahre.

Im Mittelpunkt der diesjährigen Generalversammlung stehen die Wahlen in den Aufsichtsrat und die Verabschiedung von drei Herren aus dem Aufsichtsrat, die sich über Jahrzehnte für die DKM engagiert haben. Mit einer Videobotschaft dankt Prälat Norbert Kleyboldt dem Aufsichtsratsvorsitzenden Ulrich Hörsting, dem stellver-

+ August

Corona-Erklärvideos für Kinder

Die DKM ermöglicht die Erstellung von drei »Corona-Erklärvideos« für Schulen und Kindergärten. Dr. Sönke Siefert, Chefarzt des Kinderkrankenhauses Wilhelmstift in Hamburg, hat mit der Stiftung »SeeYou« die Konzeption und Umsetzung für die YouTube-Videos initiiert.

In insgesamt drei Folgen der Corona-Erklärvideos mit den kleinen Helden Wilma und Wilhelm sollen Aufklärung über Corona erfolgen sowie Ängste und Sorgen der Kinder aufgenommen werden. Die Videos richten sich an Kinder und ihre Eltern sowie an Lehrkräfte, Erzieherinnen und Erzieher.



Die »DigitAltenhilfeBOX« mit vielen unterschiedlichen digitalen Hilfsmitteln



Das 19. Kapitalmarkt-Forum – zum ersten Mal live im Internet

+ September/Oktober

Ausstellung der FH Münster

»Alter digital gedacht«

Zwei große Entwicklungen bestimmen unsere Gesellschaft jetzt und in Zukunft: der demografische Wandel und die Digitalisierung. Wie sich die Digitalisierung nutzen lässt, um im Alter die geistige Gesundheit zu fördern und Menschen mit demenziellen Veränderungen zu unterstützen – dieser Frage sind Studierende des Fachbereichs Sozialwesen der FH Münster nachgegangen und haben dazu eine Wanderausstellung konzipiert.

Das Spektrum der Themen reicht von neuen Möglichkeiten zur Unterhaltung und Anregung mit Tablets und virtuelle Realitätsbrillen über Formen der »digitalen Prävention« bis hin zum reflektierten Einsatz von Ortungssystemen und emotionaler Robotik.

+ November

Webinar »Mailings texten, die begeistern«

Fundraising ist für die Einrichtungen aus Kirche und Caritas in Zeiten von Kontakteinschränkungen noch wichtiger geworden. Ein wichtiges Instrument im Fundraising sind E-Mails oder Briefpost. In einem Webinar für spendensammelnde Organisationen zeigen wir, wie man die zur Verfügung stehenden Instrumente erfolgreich einsetzt. Die Teilnehmenden lernen, wie Spender sprachlich begeistert und für ihre Mission gewonnen werden können. Außerdem vermitteln die Experten der DKM praktische Tipps und Beispiele, die direkt für den nächsten Spendenbrief angewandt werden können.

Kapitalmarkt-Forum

Zum 19. Mal bietet die DKM mit dem Kapitalmarkt-Forum ein Podium für Entscheider aus Kirche und Caritas an – und zum ersten Mal live als Internetübertragung: ein durch Corona bedingtes, neues Format. In der Videokonferenz gibt es kurze Fachvorträge von 10 bis 15 Minuten und die Möglichkeit, Fragen per Chat zu stellen. So entsteht ein lebendiges Format, das von den Zuschauern rege genutzt wurde. Kurzweilig, interessant und sehr hilfreich für die anstehenden Anlageentscheidungen – so lautet das positive Feedback der 71 DKM-Kunden, die an dieser Veranstaltung teilnahmen.

+ Jahresabschluss 2020



Erläuterungen zum Jahresabschluss 2020

Das historisch niedrige Zinsniveau nahmen viele Kunden zum Anlass und investierten in Wertpapiere. Das für Kunden in Depots verwaltete Vermögen erfuhr so eine Steigerung um 500 Mio. Euro bzw. 20 % und lag zum Jahresende bei über 3 Mrd. Euro. Aber auch die Kundeneinlagen entwickelten sich positiv und erhöhten sich um 5,8 % auf 3,59 Mrd. Euro. Der Kundenkreditbestand wurde um 1,9 % auf 1,59 Mrd. Euro ausgebaut. Damit erreichte das gesamte Kundenvolumen zum Jahresende 2020 mit 8,2 Mrd. Euro eine neue Höchstmarke in der Geschichte der DKM. Die Strukturierung der bankeigenen Vermögensanlagen haben wir konsequent fortgesetzt. Der Bestand an verzinslichen Wertpapieren wurde um 3,6 % auf 2,34 Mrd. Euro aufgestockt. Die von der Bank erworbenen Investmentfonds sind breit gestreut und legen in Anleihen, Aktien und Immobilien an. Der Gesamtbestand verzeichnet im Vergleich zum Vorjahr eine Erhöhung durch weitere Zukäufe von Investmentanteilen. Bei unseren Anlageentscheidungen beachten wir neben der Rendite und dem Risiko auch nachhaltige Kriterien. Die Nachhaltigkeitsquote unserer Vermögensanlagen und des Kreditbestandes erreichte eine Quote von 88,9 %. Der Zinsüberschuss ging auf 60 Mio. Euro zurück. Hingegen entwickelte sich der Provisionsüberschuss sehr erfreulich und erreichte 6 Mio. Euro. Die Personal- und Sachaufwendungen stiegen um 6 % auf 21,3 Mio. Euro. Ein Großteil der Steigerung ergibt sich aus gestiegenen regulatorischen Kosten und Personalaufwendungen, die im Zusammenhang mit Neueinstellungen zum Aufbau neuer Leistungen für unsere Kunden und Geschäftsfelder stehen.

Traditionell gibt die DKM einen Teil ihres Erfolges in Form von Geldspenden an Einrichtungen der Kirche und Caritas zurück. Im Jahr 2020 waren dies 143 Projekte, die sich über Spenden von insgesamt 360.600 Euro freuten.

Im Einklang mit der Satzung und nach Prüfung durch den Aufsichtsrat hat der Vorstand der DKM aus dem Jahresabschluss eine Vorwegzuweisung zu den Rücklagen in Höhe von 5 Mio. Euro beschlossen. Im Einvernehmen mit dem Aufsichtsrat schlägt der Vorstand der Generalversammlung vor, vom Bilanzgewinn von 1,6 Mio. Euro eine Dividende in Höhe von 10 % auf die Geschäftsguthaben auszuschütten. Die Höhe der Dividende ergibt sich aus einem Gewinnvortrag in Höhe von 7 % aus dem Vorjahr und 3 % für das Geschäftsjahr 2020. Der verbleibende Betrag soll den Rücklagen zugeführt werden.

Das Eigenkapital beläuft sich zusammen mit dem Fonds für allgemeine Bankrisiken auf 445,8 Mio. Euro.

Zum 31. Dezember 2020 waren an der DKM Darlehnskasse Münster eG 1.657 Mitglieder mit 12.095 Geschäftsanteilen beteiligt.

Der vollständige Jahresabschluss wurde in der Sitzung des Aufsichtsrates am 4. Mai 2021 festgestellt und wird nach der Generalversammlung am 15. Juni 2021 unverzüglich im elektronischen Bundesanzeiger offengelegt und wird nach der Eintragung auf unserer Homepage www.dkm.de verlinkt. Der Originaljahresabschluss wurde vom Genossenschaftsverband – Verband der Regionen e. V., Düsseldorf, mit dem uneingeschränkten Bestätigungsvermerk in der gesetzlich vorgeschriebenen Fassung versehen.

Gewinn- und Verlustrechnung

für die Zeit vom 1. Januar 2020 bis 31. Dezember 2020

	EUR	Geschäftsjahr		Vorjahr TEUR
		EUR	EUR	
1. Zinserträge aus				
a) Kredit- und Geldmarktgeschäften		36.216.052,07		39.798
b) festverzinslichen Wertpapieren und Schuldbuchforderungen		22.754.643,42	58.970.695,49	25.019
2. Zinsaufwendungen			10.681.963,70	10.602
3. Laufende Erträge aus				
a) Aktien und anderen nicht festverzinslichen Wertpapieren			11.617.259,05	8.003
b) Beteiligungen und Geschäftsguthaben bei Genossenschaften			109.851,75	1.121
c) Anteilen an verbundenen Unternehmen			0,00	0
4. Erträge aus Gewinngemeinschaften, Gewinnabführungs- oder Teilgewinnabführungsverträgen				0
5. Provisionserträge			7.587.966,03	6.202
6. Provisionsaufwendungen			1.543.805,30	1.387
7. Nettoertrag/-aufwand des Handelsbestands				0
8. Sonstige betriebliche Erträge				493
9. –				0
10. Allgemeine Verwaltungsaufwendungen				
a) Personalaufwand				
aa) Löhne und Gehälter		9.257.879,54		8.872
ab) Soziale Abgaben und Aufwendungen für Altersversorgung und für Unterstützung darunter: für Altersversorgung	792.932,72	2.308.913,65	11.566.793,19	2.082 (687)
b) andere Verwaltungsaufwendungen			9.740.095,92	9.110
11. Abschreibungen und Wertberichtigungen auf immaterielle Anlagewerte und Sachanlagen				589
12. Sonstige betriebliche Aufwendungen				1.661
13. Abschreibungen und Wertberichtigungen auf Forderungen und bestimmte Wertpapiere sowie Zuführungen zu Rückstellungen im Kreditgeschäft			6.619.142,35	3.704
14. Erträge aus Zuschreibungen zu Forderungen und bestimmten Wertpapieren sowie aus der Auflösung von Rückstellungen im Kreditgeschäft			0,00	0
15. Abschreibungen und Wertberichtigungen auf Beteiligungen, Anteile an verbundenen Unternehmen und wie Anlagevermögen behandelte Wertpapiere			0,00	0
16. Erträge aus Zuschreibungen zu Beteiligungen, Anteilen an verbundenen Unternehmen und wie Anlagevermögen behandelten Wertpapieren			0,00	0
17. Aufwendungen aus Verlustübernahme				0
18. –				0
19. Ergebnis der normalen Geschäftstätigkeit			36.155.311,88	42.631
20. Außerordentliche Erträge			0,00	0
21. Außerordentliche Aufwendungen			0,00	0
22. Außerordentliches Ergebnis				(0)
23. Steuern vom Einkommen und vom Ertrag darunter: latente Steuern	0,00		14.714.802,62	15.836 (0)
24. Sonstige Steuern, soweit nicht unter Posten 12 ausgewiesen			24.419,32	26
24a. Aufwendungen aus der Zuführung zum Fonds für allgemeine Bankrisiken				20.000
25. Jahresüberschuss			6.416.089,94	6.769
26. Gewinnvortrag aus dem Vorjahr			257.806,50	0
			6.673.896,44	6.769
27. Entnahmen aus Ergebnisrücklagen				
a) aus der gesetzlichen Rücklage			0,00	0
b) aus anderen Ergebnisrücklagen			0,00	0
			6.673.896,44	6.769
28. Einstellungen in Ergebnisrücklagen				
a) in die gesetzliche Rücklage			3.000.000,00	3.000
b) in andere Ergebnisrücklagen			2.000.000,00	2.000
29. Bilanzgewinn			1.673.896,44	1.769

Jahresbilanz zum 31. Dezember 2020

Aktivseite

	EUR	EUR	Geschäftsjahr		Vorjahr TEUR
			EUR	EUR	
1. Barreserve					
a) Kassenbestand			1.085.786,43		1.173
b) Guthaben bei Zentralnotenbanken			10.365.287,45		9.656
darunter: bei der Deutschen Bundesbank	10.365.287,45				(9.656)
c) Guthaben bei Postgiroämtern			0,00	11.451.073,88	0
2. Schuldtitel öffentlicher Stellen und Wechsel, die zur Refinanzierung bei Zentralnotenbanken zugelassen sind					
a) Schatzwechsel und unverzinsliche Schatzanweisungen sowie ähnliche Schuldtitel öffentlicher Stellen			0,00		0
darunter: bei der Deutschen Bundesbank refinanzierbar	0,00				(0)
b) Wechsel			0,00	0,00	0
3. Forderungen an Kreditinstitute					
a) täglich fällig			29.847.606,97		49.371
b) andere Forderungen			410,94	29.848.017,91	2
4. Forderungen an Kunden				1.589.966.776,38	1.559.300
darunter: durch Grundpfandrechte gesichert	381.487.565,02				(314.688)
durch Schiffshypotheken gesichert	0,00				
Kommunalkredite	188.497.307,23				(192.402)
5. Schuldverschreibungen und andere festverzinsliche Wertpapiere					
a) Geldmarktpapiere					
aa) von öffentlichen Emittenten		0,00			0
darunter: beleihbar bei der Deutschen Bundesbank	0,00				(0)
ab) von anderen Emittenten		0,00	0,00		0
darunter: beleihbar bei der Deutschen Bundesbank	0,00				(0)
b) Anleihen und Schuldverschreibungen					
ba) von öffentlichen Emittenten		562.911.384,39			525.545
darunter: beleihbar bei der Deutschen Bundesbank	562.911.384,39				(525.545)
bb) von anderen Emittenten		1.782.568.509,81	2.345.479.894,20		1.738.435
darunter: beleihbar bei der Deutschen Bundesbank	1.421.695.597,39				(1.374.560)
c) eigene Schuldverschreibungen			0,00	2.345.479.894,20	0
Nennbetrag	0,00				(0)
6. Aktien und andere nicht festverzinsliche Wertpapiere				572.789.328,14	553.705
6a. Handelsbestand				0,00	0
7. Beteiligungen und Geschäftsguthaben bei Genossenschaften					
a) Beteiligungen			46.314.596,02		46.315
darunter: an Kreditinstituten	535,22				(1)
an Finanzdienstleistungsinstituten	0,00				(0)
b) Geschäftsguthaben bei Genossenschaften			5.550,00	46.320.146,02	6
darunter: bei Kreditgenossenschaften	0,00				(0)
bei Finanzdienstleistungsinstituten	0,00				(0)
8. Anteile an verbundenen Unternehmen				25.000,00	25
darunter: an Kreditinstituten	0,00				(0)
an Finanzdienstleistungsinstituten	0,00				(0)
9. Treuhandvermögen				36.469.188,51	30.028
darunter: Treuhandkredite	36.469.188,51				(30.028)
10. Ausgleichsforderungen gegen die öffentliche Hand einschließlich Schuldverschreibungen aus deren Umtausch				0,00	0
11. Immaterielle Anlagewerte					
a) selbst geschaffene gewerbliche Schutzrechte und ähnliche Rechte und Werte			0,00		0
b) entgeltlich erworbene Konzessionen, gewerbliche Schutzrechte und ähnliche Rechte und Werte sowie Lizenzen an solchen Rechten und Werten			768,00		5
c) Geschäfts- oder Firmenwert			0,00		0
d) geleistete Anzahlungen			44.625,00	45.393,00	45
12. Sachanlagen				2.321.514,42	2.668
13. Sonstige Vermögensgegenstände				9.141.704,46	7.569
Summe der Aktiva			4.643.858.036,92	4.523.846	

Passivseite

	EUR	EUR	Geschäftsjahr		Vorjahr TEUR
			EUR	EUR	
1. Verbindlichkeiten gegenüber Kreditinstituten					
a) täglich fällig			101.520.356,94		121.182
b) mit vereinbarter Laufzeit oder Kündigungsfrist			453.772.107,38	555.292.464,32	540.119
2. Verbindlichkeiten gegenüber Kunden					
a) Spareinlagen					
aa) mit vereinbarter Kündigungsfrist von drei Monaten		84.851.893,70			79.533
ab) mit vereinbarter Kündigungsfrist von mehr als drei Monaten		255.599.168,30	340.451.062,00		277.058
b) andere Verbindlichkeiten					
ba) täglich fällig		2.720.370.511,49			2.498.909
bb) mit vereinbarter Laufzeit oder Kündigungsfrist		528.110.933,43	3.248.481.444,92	3.588.932.506,92	536.734
3. Verbriefte Verbindlichkeiten					
a) begebene Schuldverschreibungen			0,00		0
b) andere verbrieftete Verbindlichkeiten			0,00	0,00	0
darunter: Geldmarktpapiere	0,00				(0)
eigene Akzepte und Solawechsel im Umlauf	0,00				(0)
3a. Handelsbestand				0,00	0
4. Treuhandverbindlichkeiten				36.469.188,51	30.028
darunter: Treuhandkredite	36.469.188,51				(30.028)
5. Sonstige Verbindlichkeiten				697.475,55	803
6. Rechnungsabgrenzungsposten				32,02	0
6a. Passive latente Steuern				0,00	0
7. Rückstellungen					
a) Rückstellungen für Pensionen und ähnliche Verpflichtungen			11.547.836,00		10.307
b) Steuerrückstellungen			0,00		0
c) andere Rückstellungen			4.651.779,76	16.199.615,76	4.286
8. -				0,00	0
9. Nachrangige Verbindlichkeiten				0,00	0
10. Genusssrechtskapital				0,00	0
darunter: vor Ablauf von zwei Jahren fällig	0,00				(0)
11. Fonds für allgemeine Bankrisiken				235.000.000,00	220.000
darunter: Sonderposten nach § 340 e Abs. 4 HGB	0,00				(0)
12. Eigenkapital					
a) Gezeichnetes Kapital			3.652.200,00		3.689
b) Kapitalrücklage			0,00		0
c) Ergebnisrücklagen					
ca) gesetzliche Rücklage		127.000.000,00			123.000
cb) andere Ergebnisrücklagen		78.940.657,40	205.940.657,40		76.430
d) Bilanzgewinn			1.673.896,44	211.266.753,84	1.769
Summe der Passiva				4.643.858.036,92	4.523.846
1. Eventualverbindlichkeiten					
a) Eventualverbindlichkeiten aus weitergegebenen abgerechneten Wechseln		0,00			0
b) Verbindlichkeiten aus Bürgschaften und Gewährleistungsverträgen		12.926.842,70			13.033
c) Haftung aus der Bestellung von Sicherheiten für fremde Verbindlichkeiten		0,00	12.926.842,70		0
2. Andere Verpflichtungen					
a) Rücknahmeverpflichtungen aus unechten Pensionsgeschäften		0,00			0
b) Platzierungs- und Übernahmeverpflichtungen		0,00			0
c) Unwiderrufliche Kreditzusagen		205.707.011,93	205.707.011,93		185.173
darunter: Lieferverpflichtungen aus zinsbezogenen Termingeschäften	0,00				(0)

Mitglied im Genossenschaftsverband –
Verband der Regionen e.V., Düsseldorf

Mitglied im Bundesverband der Deutschen
Volksbanken und Raiffeisenbanken, BVR Berlin

Mitglied im Forum Nachhaltige Geldanlagen e.V.,
Berlin

Mitglied im Bundesverband Deutscher Stiftungen e.V.,
Berlin

Die DKM Darlehnskasse Münster eG ist der amtlich
anerkannten BVR Institutssicherung GmbH und der
zusätzlichen freiwilligen Sicherungseinrichtung des
Bundesverbandes der Deutschen Volksbanken und
Raiffeisenbanken e.V. angeschlossen.



DKM Darlehnskasse Münster eG

Breul 26 ++ 48143 Münster

Tel. 0251 51013-0 ++ Fax 0251 51013-115

info@dkm.de ++ www.dkm.de

